

POĽNOHOSPODÁRSTVO

KVARTÁLNA ANALÝZA SLOVENSKEHO POĽNOHOSPODÁRSTVA Q2/2016

RASTLINNÁ A ŽIVOČÍŠNA VÝROBA



Generálny partner



www.omcinvest.com

Odborní garanti



POĎAKOVANIE

Vážení čitatelia,

ďakujeme, že využívate Kvartálnu analýzu slovenského poľnohospodárstva Q2/2016, ktorú pre Vás pripravila spoločnosť CEEC Research. Ďakujeme tiež za podporu generálnemu partnerovi spoločnosti O.M.C. Invest a ďalším partnerom.

Táto štúdia je spracovaná na základe údajov získaných zo 107 uskutočnených interview s kľúčovými predstaviteľmi vybraných poľnohospodárskych spoločností. Spomenuté rozhovory so všetkými spoločnosťami prebehli v máji 2016.

Okrem štandardnej analýzy odpovedí celej vzorky spoločností, ponúka tento výskum detailné informácie o postojoch hlavných segmentov podľa dvojrozmernej segmentácie. Segmenty rozdeľujeme na spoločnosti zameriavajúce sa predovšetkým na rastlinnú výrobu alebo živočíšnu výrobu.

Vďaka tomu môže táto Kvartálna analýza slovenského poľnohospodárstva Q2/2016 poskytnúť úplne vyvážené, aktuálne a dostatočne podrobné údaje o tomto sektore slovenskej ekonomiky nevyhnutné pre rozhodovanie vedúcich predstaviteľov spoločností podnikajúcich v danej oblasti.

Podakovať by sme chceli ako predstaviteľom firiem, ktorí nám venovali svoj čas a poskytli potrebné informácie pre spracovanie tejto štúdie, tak aj všetkým aktívnym používateľom našich štúdií, ktorí nám pravidelne poskytujú cenné návrhy, vďaka ktorým sme schopní lepšie a efektívnejšie uspokojovať Vaše informačné potreby.



Jiří Vacek

Jiří Vacek
riaditeľ spoločnosti
CEEC Research



Mário Červenka

Mário Červenka
riaditeľ spoločnosti
O.M.C. Invest



PARTNERI

CEEC RESEARCH

ĎAKUJE PARTNEROM, BEZ KTORÝCH BY NEBOLO MOŽNÉ KVARTÁLNU ANALÝZU SLOVENSKEHO POĽNOHOSPODÁRSTVA Q2/2016 SPRACOVAŤ A BEZPLATNE POSKYTOVAŤ VŠETKÝM ZÁUJEMCOM.

Generálny partner


www.omcinvest.com

Odborní garanti

Výhradný partner pre oblasť
mäsového priemysluVýhradný partner pre oblasť
mliekaresného priemysluVýhradný právny
partnerVýhradný geodetický
partnerZamestnávateľský
zväz
geodézie
a kartografie

Strieborní partneri



Mediálni partneri



ÚVODNÉ SLOVO

Vážené dámy, vážení páni,

máloktorý rezort je tak zviazaný s každodenným životom ľudí, ako je práve poľnohospodárstvo. Od jeho fungovania totiž závisí kvalita potravín a tým aj naše zdravie. Okrem produkčných funkcií plní poľnohospodárstvo aj ďalšie funkcie – pomáha tvoriť krajinu, zvyšuje zamestnanosť, oživuje regióny. Na najbližšie štyri roky sme si stanovili niekoľko ambiciózných priorít. Patrí medzi ne zlepšenie povedomia o vidieku, zvýšenie podielu zdravých a slovenských potravín, zlepšenie podmienok pre farmárov, či transparentné čerpanie eurofondov.

Slovensko je krásna krajina a náš vidiek v sebe skrýva veľký potenciál. Považujem za dôležité, aby sme rozvíjali rodinné farmy a podporovali možnosť presadiť sa domácim kvalitným produktom na trhu. To je aj zámer vlády SR, ktorá bude vytvárať podmienky pre rozvoj rastlinnej a živočíšnej výroby využívaním podporných opatrení a nástrojov v rámci Spoločnej poľnohospodárskej politiky tak, aby sa zvýšila spotreba produktov z domácej produkcie.

Naše poľnohospodárstvo čelí v poslednom období množstvu výziev. Hľadáme riešenia vo viacerých oblastiach tak, aby sme podporili slovenských poľnohospodárov. Našou úlohou však nie je len prekonávať aktuálne krízy, ale aj hľadať systémové riešenia do budúcnosti. Otázkou domácej poľnohospodárskej produkcie a potravinárskej výroby je potrebné vnímať predovšetkým z pohľadu potravinovej bezpečnosti obyvateľstva SR a ako na možné riešenie štrukturálneho problému veľkých regionálnych rozdielov.



Gabriela Matečná
ministerka pôdohospodárstva
a rozvoja vidieka SR

ZHRNUTIE

Kapitola 1

str. 6

Slovenské poľnohospodárstvo bude v roku 2016 aj 2017 klesať a zníži svoju produkciu. Pokles sektora by mal dosiahnuť 3,9 %, respektíve 1,5 %. Riaditelia firiem upravili svoje predpovede z februára a marca tohto roka, kde predikovali pokles o 2,2 % v roku 2016 a 0,4 % v roku 2017.

Kapitola 2

str. 10

V roku 2016 budú tiež klesať tržby poľnohospodárskych spoločností, a to v priemere o 2,2 %. V nasledujúcom roku, teda v roku 2017, budú podľa riaditeľov poľnohospodárskych podnikov a družstiev tržby stagnovať. Dôvodom tohto negatívneho vývoja bude pokles a znižovanie produkcie slovenského poľnohospodárstva, od ktorého firmy odvodzujú vývoj tržieb sektora.

Kapitola 3

str. 13

Poľnohospodárske podniky a družstvá sú aktuálne vyťažené z 85 %. Tento rast oproti predchádzajúcemu štvrtroku súvisí s naštartovaním poľnohospodárskej sezóny. Zmluvy s odberateľmi majú firmy podpísané v priemere na jeden rok. Väčší objem objednávok potvrdila iba každá desiatu firma.

Kapitola 4

str. 16

Tri poľnohospodárske podniky zo štyroch predávali v roku 2015 svoje produkty aj za podnákladové ceny. Deväť riaditeľov z desiatich si myslí, že na pultoch obchodov nie je dostatok miestnych potravín. Malé firmy by podľa najnovšieho výskumu nemali mať výhody. Zápornú daň na potraviny by zaviedla necelá polovica spoločností.

Kapitola 5

str. 21

Poľnohospodárske podniky využívajú najčastejšie priame podpory. Tento systém ale vyhovuje necelým tretinám spoločností. Ich riaditeľom vadí, že dotácie nevedú ku skutočnému zefektívneniu poľnohospodárstva. Pomohlo by im, pokiaľ by štát zjednodušil a sprehľadnil legislatívu, na základe ktorej získavajú dotácie.

Kapitola 6

str. 28

Slovenskí poľnohospodári nie sú spokojní so súčasným nastavením Spoločnej poľnohospodárskej politiky (CAP). Vadia im predovšetkým nízke dotácie oproti susedným štátom, ktoré deformujú trh a majú negatívny vplyv na slovenské poľnohospodárstvo.

1

Slovenské poľnohospodárstvo bude v roku 2016 aj 2017 klesať a zníži svoju produkciu. Pokles sektora by mal dosiahnuť 3,9 %, respektíve 1,5 %. Riaditelia firiem upravili svoje predpovede z februára a marca tohto roka, kde predikovali pokles o 2,2 % v roku 2016 a 0,4 % v roku 2017.

Polnohospodári v roku 2016 vyprodukujú menej

Objem poľnohospodárskej výroby v roku 2016 podľa riaditeľov poľnohospodárskych spoločností klesne, a to v priemere o 3,9 %. Prepad objemu produkcie očakáva sedem riaditeľov z desiatich (71 %). Oproti poslednému výskumu z februára a marca tohto roka firmy ešte sprísnilo svoje predikcie. V Kvartálnej analýze slovenského poľnohospodárstva Q1/2016 predikovalo pokles objemu výroby 65 % spoločností. V priemere malo ísť o pokles o 2,2 %. Aktuálne iba necelá štvrtina riaditeľov (23 %) očakáva rast sektora.

Pokles výkonov predikujú obidva segmenty

Odpovede jednotlivých sektorov na vývoj poľnohospodárstva sa od seba takmer nelíšili. Podniky, ktoré sú zamerané na rastlinnú výrobu, očakávajú pokles produkcie o 3,9 %. Na zápornom vývoji sektora sa zhodlo 73 % riaditeľov spoločností. Firmy, ktoré sú zamerané na živočíšnu výrobu, predikujú prepád o 4,0 %. Pokles objemu živočíšnej produkcie predikuje sedem riaditeľov z desiatich.



Bude pokračovať úpadok živočíšnej produkcie a rastlinná výroba, ako štandardne bude verifikovaná trhom. Cenový vývoj jednotlivých komodít je zatiaľ veľkou neznámou.

Zuzana Tehelová
riaditeľka, RD Vrbová nad Váhom



Nastáva pokles v živočíšnej výrobe – ruší sa výkrm ošípaných a chov kráv s trhovou produkciou mlieka, rastlinná výroba zostáva zatiaľ nezmenená, je menší dopyt po obilí a tým aj nižšie ceny. Tento vývoj ovplyvní aj naše tržby, u mlieka máme pokles ceny v druhom polroku o vyše 30 %, ceny v rastlinnej výrobe, hlavne u obilí, klesajú, zatiaľ podľa kontraktov bude pokles o cca 10 %.

Zlata Holubová
predseda, PD GADER Blatnica



Kríza morálky v západnej civilizácii sa prejavuje aj v zodpovednosti za potravinovú sebestačnosť spoločnosti aj v našej krajine, ako aj v úlohe poľnohospodárstva v krajínotevorbě. Výkony v rastlinnej a živočíšnej výrobe dosahované prostredníctvom genetických manipulácií môžu zakladať nepredvídateľné zdravotné a iné problémy v budúcnosti. Európa sa slabo bráni tejto ceste a TTIP medzi USA a EÚ systémovo vtláča tento problém do európskej praxe.

Ladislav Dobrodenka
predseda dozornej rady, SOPK

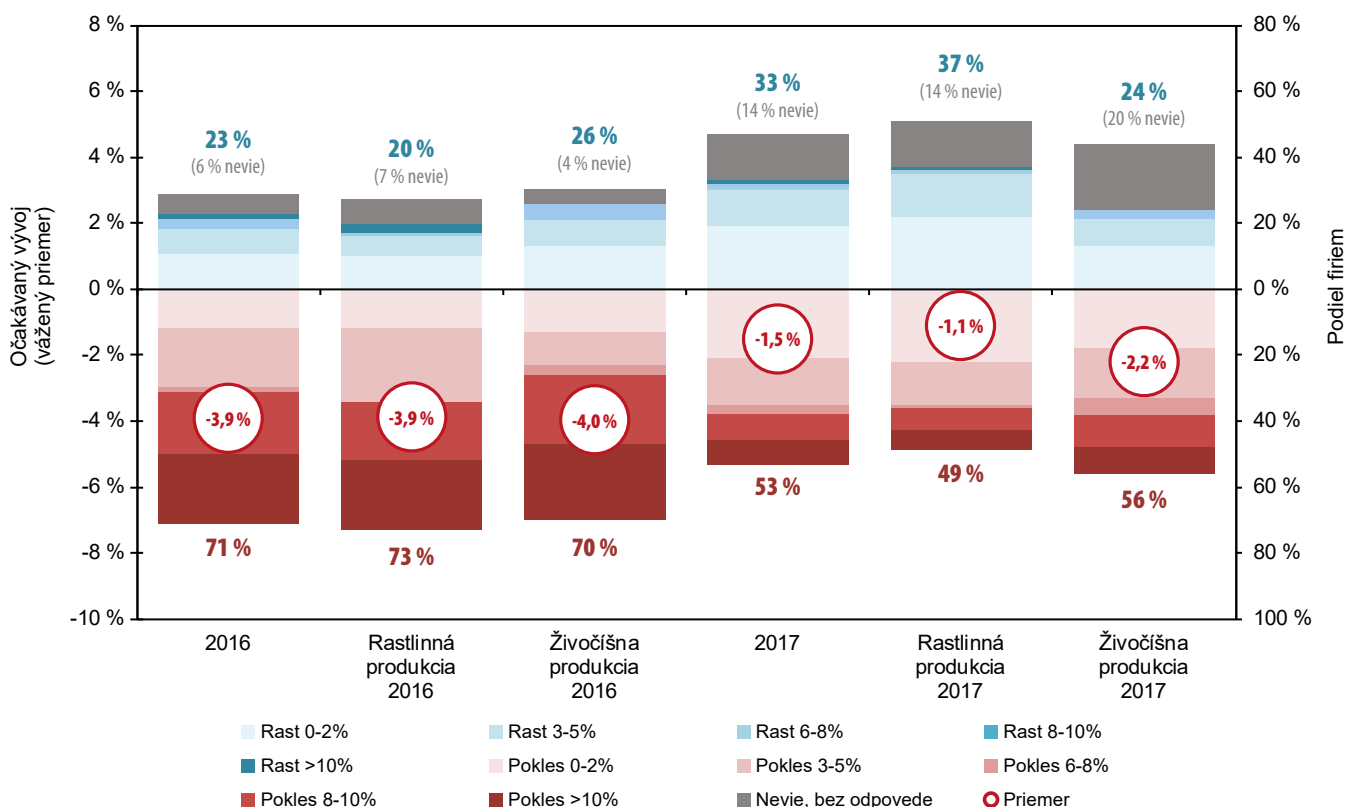


Na úvod je potrebné vrátiť sa ešte k výsledku hospodárenia sektora v roku 2014. Oproti doteraz avizovanej miernej strate poľnohospodárstva na úrovni -4,7 mil. EUR, Štatistický úrad SR za rok 2014 upravil hospodársky výsledok (hv) sektora na +62,7 mil. EUR. Pre rok 2015 je hv sektora podľa údajov Výskumného ústavu ekonomiky poľnohospodárstva a potravinárstva (na základe informačných listov) na úrovni 30,5 mil. EUR. V roku 2015 bol pokles rastlinnej produkcie pri takmer všetkých rastlinných komoditách okrem pšenice, ovocia a strukovín. Nastal pokles stavov hospodárskych zvierat, okrem stavov hovädzieho dobytku (hd) a hydiny.

Milan Semančík

predseda, Slovenská poľnohospodárska a potravinárska komora

VÝVOJ SLOVENSKEHO POĽNOHOSPODÁRSTVA 2016 – 2017



Ďalší pokles produkcie nastane v roku 2017

K ďalšiemu poklesu poľnohospodárskeho sektora dôjde podľa 53 % riaditeľov poľnohospodárskych podnikov a družstiev tiež v roku 2017, a to v priemere o 1,5 %. Horšie by na tom podľa Kvartálnej analýzy slovenského poľnohospodárstva Q2/2016 mali byť podniky zamerané na živočíšnu výrobu. Ich zástupcovia predikujú pokles objemu produkcie o 2,2 %.



Výrazný pokles možno počítať v ŽV spôsobený nízkymi odbytovými cenami výrobkov.

Viliam Kompas

konateľ, Anviko, s. r. o.



Nie je predpoklad dobrého vývoja ani v RV ani v ŽV. U mlieka sa počíta s prepadom ceny. Či to bude oproti r. 2015 15 %, alebo 25 %, ťažko dnes predpovedať. Pre produkciu SKM je to prelomové obdobie. SR, ani EÚ, nie je absolútne pripravená na takýto krízový stav. Žiada to systémové opatrenia v celej vertikále, t. j. producent, spracovateľ, obchod. SR v plánovacom období 2014 - 2020 tieto otázky systémovo nezvládla. Problémy sa neriešia v súlade s prioritami stratégie slovenského poľnohospodárstva do r. 2020, kde mlieko, potravinová bezpečnosť, je prioritou. PRV 2014 - 2020 má síce prioritu ŽV, ale doteraz sa subjektívne podporuje RV nie ŽV (pozri posledné uzatvorenie výzvy na oblasť 8, čerpá sa 90 mil. EUR). Minimum ide na ŽV. Dvadsať percent finančných prostriedkov presunutých z druhého piliera do prvého nevytvára predpoklady rozvoja ŽV a špeciálnej výroby. Platbu cca 28 €/ha poberá i značné percento zo 14 tisíc poberateľov dotácií, ktorí nerobia ŽV a špeciálnu RV (sady, zelenina, vinohrady). Oproti EÚ 15 nemáme pripravený systém štátnej pomoci. Napr. SRN má na 1 liter cca 0,12 € SKM, SR cca 0,05 €/1 liter. Potom je naše SKM a mliečne výrobky nekonkurenčné. Štát nehľadá systémové kroky voči spracovateľom a obchod. systémom. Pre porovnanie r. 2014/2015 cena SKM poklesla cca 20 %, spracovateľská marža o 12,5 % poklesla, obchodná marža u mlieka obchod. systému narástla plus 17 %. V SR sa predáva iba cca 40 % - 45 % mliečnych výrobkov slovenského pôvodu. U RV sú v tomto roku krízové problémy najmä u pšenice. Dôvodom budú zásoby z minulých rokov ako v SR, tak v EÚ. Cena sa predpokladá znížiť medziročne cca o 10 % - 20 %. Ďalšie faktory sú, že nízka spotreba je v ŽV, veľa pšenice sa vyváža, ale na druhej strane sa vysoké percento múčnych polotovarov dováža z EÚ. Stagnuje ďalej predaj sladovníckeho jačmeňa. Dnes sa pestuje potravinárska pšenica i v oblastiach, ktoré sú predurčené na produkciu krmného obilia. Žiadali by sa k tomu systémové opatrenia zo strany štátu. Nájst' spôsob cez priame platby. Inak sa stav nezmení. V ekvivalente pšenice to robí cca 150 tis. ton pšenice (buď je krmná, alebo potravinárska).

Josef Urminský
predseda, PPD Prašice



RAJO, a. s.



2

V roku 2016 budú tiež klesať tržby poľnohospodárskych spoločností, a to v priemere o 2,2 %. V nasledujúcom roku, teda v roku 2017, budú podľa riaditeľov poľnohospodárskych podnikov a družstiev tržby stagnovať. Dôvodom tohto negatívneho vývoja bude pokles a znižovanie produkcie slovenského poľnohospodárstva, od ktorého firmy odvodzujú vývoj tržieb sektora.

Tržby firiem klesnú v priemere o 2,2 %

V súlade s negatívne predikovaným vývojom poľnohospodárskeho sektora očakávajú riaditelia spoločností tiež znižovanie tržieb. V roku 2016 klesnú tržby firiem o 2,2 %. Záporný vývoj očakáva šesť riaditeľov z desiatich.

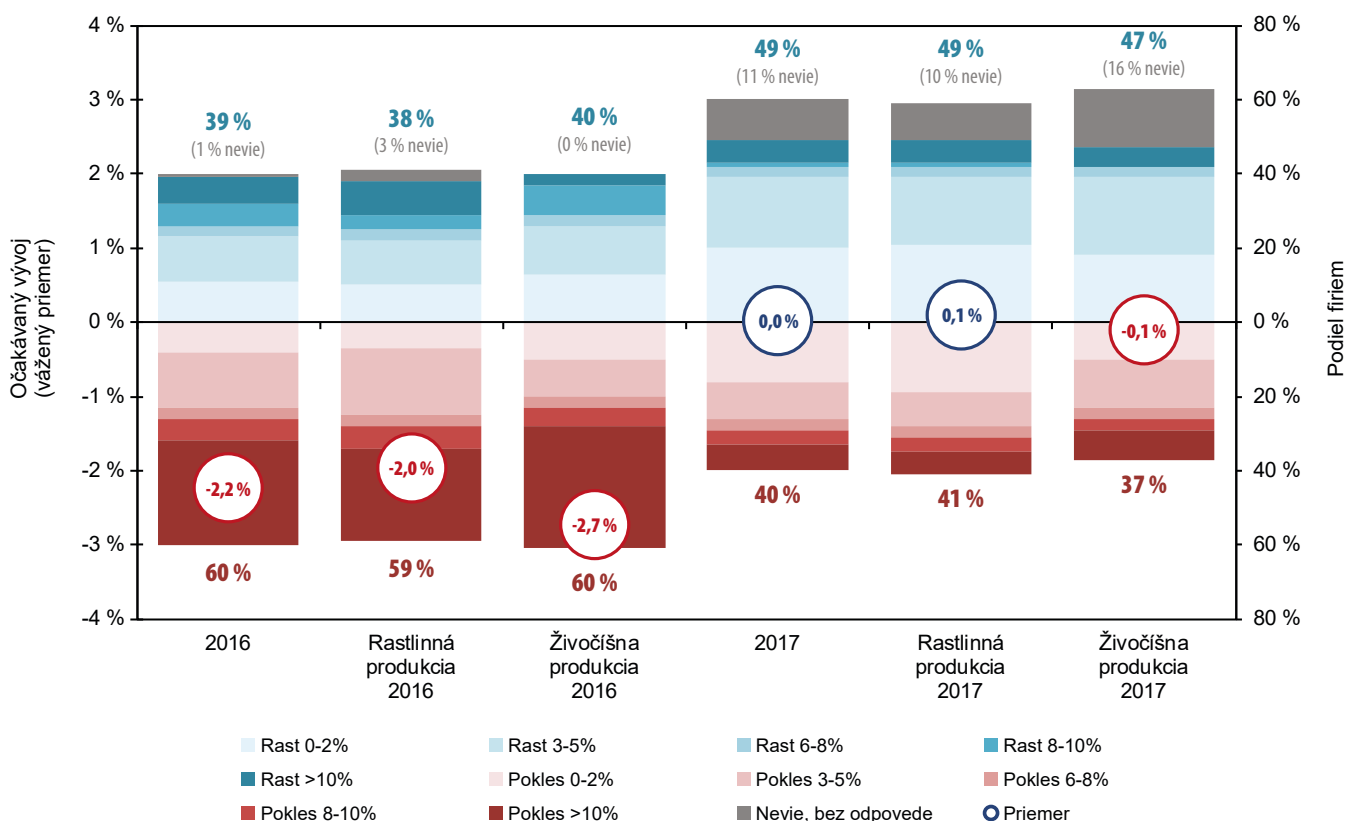


Tržby v sektore poklesli o približne 3,3 % pri stagnujúcich tržbách v rastlinnej výrobe a poklese tržieb v živočíšnej výrobe až o 6 %. Cenový vývoj komodít RV a ŽV klesol za rok 2015 o 2,2 %, pričom pokles v ŽV bol až o 4,6 %, hlavne z dôvodu nízkej ceny mlieka a jatočných ošípaných. Pokračuje aj naďalej alarmujúce otváranie nožníc s prevahou rastlinnej produkcie voči živočíšnej produkcii.

Milan Semančík

predseda, Slovenská poľnohospodárska a potravinárska komora

VÝVOJ PREDAJA/TRŽIEB POĽNOHOSPODÁRSKÝCH FIRIEM 2016 – 2017





Najbližšie obdobie bude zrejme hlavne o úrovni nákladov, tie sa budú držať na štandardnej úrovni bez poklesu. Tržby koncom referenčného obdobia prepadnú v porovnaní s minulým rokom, čo sa odrazí na tržbách aj v našom PD.

Stanislav Ondruš
generálny riaditeľ, PD Vajnory



V tomto roku budú tržby rastlinnej výroby nižšie, nakoľko naše tržby v rovnakom období minulého roka boli vyššie. O niektoré komodity rastlinnej výroby zatiaľ nie je ani záujem.

František Molnár
predseda predstavenstva, PD Rastislavice

Pokles tržieb predikujú obidva segmenty

Medzi jednotlivými segmentami neboli v odpovediach výrazné rozdiely. V podnikoch zameraných na rastlinnú výrobu klesnú tržby v priemere o 2,0 % a vo firmách zameraných na živočíšnu výrobu v priemere o 2,7 %. Pokles svojich tržieb v roku 2016 očakáva 59 % spoločností so zameraním na rastlinnú výrobu a 60 % firiem so zameraním na živočíšnu produkciu.

Tržby v roku 2017 budú stagnovať

V roku 2017 by mali tržby poľnohospodárskych spoločností stagnovať. Stagnáciu tržieb v roku 2017 očakávajú zástupcovia oboch segmentov.



Vplyv na vývoj tržieb v živočíšnej a v rastlinnej výrobe budú mať najmä pretrvávajúce nízke ceny komodít, ktoré ani v prípade priaznivých úrod plodín a vyššej úžitkovosti zvierat nedokážu udržať tržby podnikov na úrovni predchádzajúcich rokov.

Vladimír Chovan
generálny riaditeľ, AGROPARTNER, s. r. o.



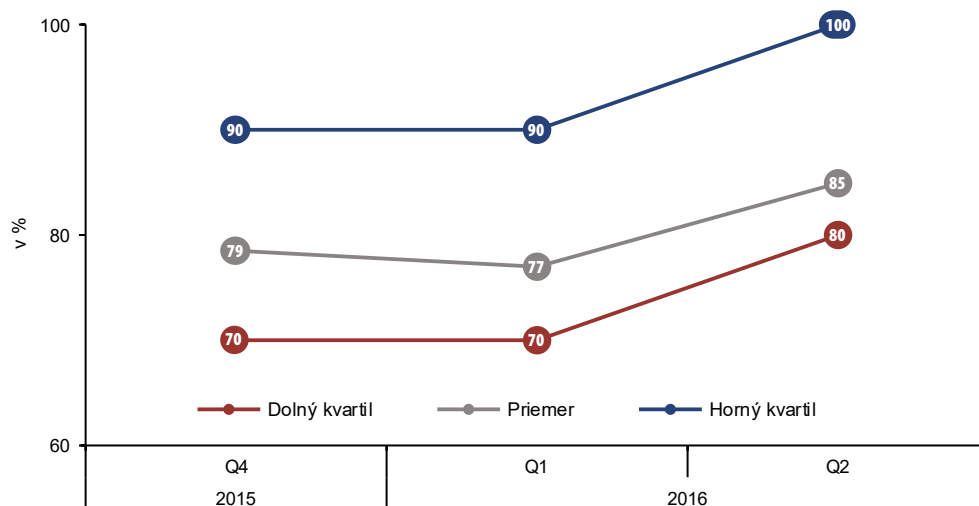
3

Polnohospodárske podniky a družstvá sú aktuálne vyťažené z 85 %. Tento rast oproti predchádzajúcemu štvrtroku súvisí s naštartovaním polnohospodárskej sezóny. Zmluvy s odberateľmi majú firmy podpísané v priemere na jeden rok. Väčší objem objednávok potvrdila iba každá desiatu firma.

Podniky sú vyťažené z 85 %

Kapacity poľnohospodárskych spoločností sú v súčasnej dobe vyťažené z 85 %, čo je o osem percentných bodov viac než v minulom výskume vo februári a marci 2016. Rozdiely v odpovediach riaditeľov jednotlivých segmentov boli veľmi malé. Vyťaženie spoločností zameraných na rastlinnú výrobu dosiahlo 84 %. Podniky zamerané na živočíšnu výrobu mali v dobe výskumu 13 % voľných kapacít.

VÝVOJ VYŤAŽENOSTI KAPACÍT (V %)



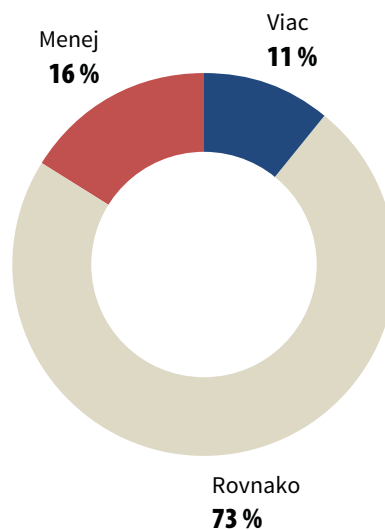
Firmy majú zákazky na 12,2 mesiacov

Priemerný počet mesiacov, na ktoré majú do budúcnosti poľnohospodárske spoločnosti podpísané zmluvy s odberateľmi, sa aktuálne pohybuje na úrovni 12,2 mesiacov. Lepšie sú na tom spoločnosti zaoberajúce sa živočíšnou výrobou (17,6 mesiacov). Riaditelia firiem zameraných na rastlinnú výrobu potvrdili zmluvy uzatvorené na 9,0 mesiacov.

Len desatina spoločností má zákaziek viac než pred rokom

Desatina spoločností (11 %) má zákaziek viac než pred rokom, 16 % firiem aktuálne uvádza, že majú menej zákaziek než pred rokom.

PODPÍSANÉ ZMLUVY S ODBERATEĽMI V POROVNANÍ S ROVNAKÝM OBDOBÍM MINULÉHO ROKA



Rovnaké množstvo zákaziek ako pred rokom potvrdzujú tri štvrtiny spoločností (73 %). Situácia je horšia u spoločností so zameraním na živočíšnu výrobu.

ZAZMLUVNENÉ ZÁKAZKY V POROVNANÍ S ROVNAKÝM OBDOBÍM MINULÉHO ROKA

(odpovede v %)	Viac	Rovnako	Menej
Rastlinná výroba	16	71	13
Živočíšna výroba	3	76	21



4

Tri poľnohospodárske podniky zo štyroch predávali v roku 2015 svoje produkty aj za podnákladové ceny. Deväť riaditeľov z desiatich si myslí, že na pulkoch obchodov nie je dostatok miestnych potravín. Malé firmy by podľa najnovšieho výskumu nemali mať výhody. Zápornú daň na potraviny by zaviedla necelá polovica spoločností.

73 % firiem predávalo svoje produkty aj pod nákladmi

Tri štvrtiny (73 %) spoločností predávali v minulom roku svoje produkty aj za ceny, ktoré ani nepokrývali výrobné náklady. Bez väčších rozdielov sa na tom zhodli firmy z oboch segmentov (živočíšna výroba 71 %, rastlinná 75 %).



Minulý rok sme predávali za nižšie ceny repku olejku, vzhľadom k tomu, že sme sa s nákladmi dostali vyššie, ako sme predpokladali, a úroda bola nižšia.

František Molnár
predseda predstavenstva, PD Rastislavice



V súčasnosti hlavne mlieko ale aj zrniny.

Milan Semančík
predseda, Slovenská poľnohospodárska a potravinárska komora



Áno, predávali sme svoje produkty za podnákladové ceny. Týkalo sa to najmä živočíšnej výroby, nepochybne dlhodobo pretrvávajúce nízke nákupné ceny jatočných ošípaných nás viedli k úplnej likvidácii chovu. Nie sme prvý a jediný v našom regióne, čo podobne uvažujú.

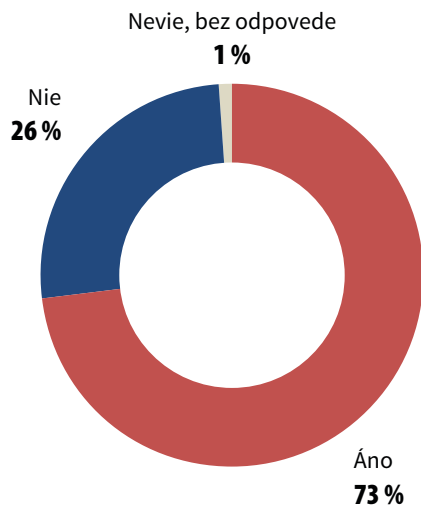
Zuzana Tehelová
riaditeľka, RD Vrbová nad Váhom



Dlhodobo predávame naše produkty za ceny, ktoré nekryjú náklady. Vyrovnávame časť dotáciami a keďže ide o výrobu, ktorú nie je možné ani zrušiť z jedného dňa na druhý, ani znovu obnoviť, očakávame, že začne fungovať zdravý rozum a jasná ekonomika a budeme môcť normálne hospodáriť.

Zlata Holubová
predseda, PD GADER Blatnica

PREDÁVALI STE V MINULOM ROKU NIEKTORÉ PRODUKTY ZA CENY, KTORÉ NEPOKRÝVAJÚ ANI VAŠE VÝROBNÉ NÁKLADY?



Pod nákladom predávame dlhodobo mlieko, komodity rastlinnej výroby (pšenica, jačmeň, kukurica). Taktiež produkty zo sádov, jablká, broskyne.

Stanislav Ondruš
generálny riaditeľ, PD Vajnory



Dlhodobo predávame surové kravské mlieko v cenách pod výrobnými nákladmi a v tomto roku k nemu pravdepodobne pribudnú aj niektoré rastlinné komodity ako potravinárske obilie a pod.

Vladimír Chovan
generálny riaditeľ, AGROPARTNER, s. r. o.



Niektoré druhy ovocia a najmä kukurica boli vysoko stratové. Ich nízku úrodu spôsobilo sucho a navyše boli nízke ceny týchto produktov.

Viliam Kompas
konateľ, Anviko, s. r. o.

Na pultoch obchodov je nedostatok slovenských potravín

Na nedostatok slovenských potravín na pultoch slovenských obchodov si v najnovšej Kvartálnej analýze slovenského poľnohospodárstva Q2/2016 poťažovali takmer všetci (93 %) riaditelia a predsedovia poľnohospodárskych podnikov a družstiev. Odpovede sa u podnikov zameraných na rastlinnú a živočíšnu výrobu líšili minimálne.

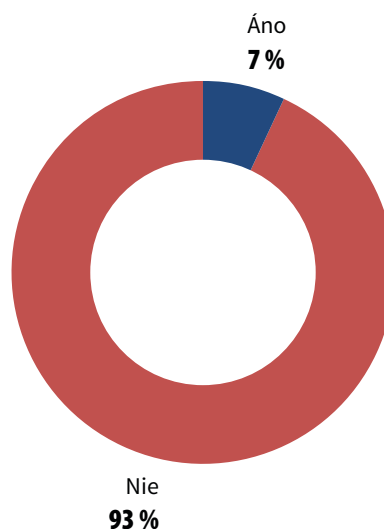


Podiel slovenských potravín je nízky a nedostatočný vzhľadom k tomu aké máme výrobné kapacity a možnosti. Jednou z mnohých príčin je zle nastavená legislatíva ohľadom zahraničných reťazcov. Tie majú direktívne nastavené pravidlá z centrál v zahraničí pre nákup a dovoz potravín zo zahraničia, nakoľko majú uzatvorené zmluvy z nadnárodnými koncernami a veľkými výrobcami v týchto štátoch. Naše podniky potom nevedia preraziť zahraničnú konkurenciu aj napriek tomu, že by vedeli splniť náročné podmienky reťazcov a vedeli by konkurovať aj cenou a vo väčšine prípadov aj kvalitou. Ďalšou príčinou je nedostatočná propagácia a výchova zákazníkov v prospech nákupu slovenských výrobkov, hlavne od štátu. Na Slovensku je prvoradá cena a potom kvalita, nakoľko platy sú veľmi nízke a zákazník vyhľadáva prvotne tovar na pulte podľa ceny. Niektoré výrobky vyrobené na Slovensku sú síce trochu cenovo vyššie ako zahraničné ale kvalitnejšie.

Peter Lančarič

konateľ, LAPREMA Trnava, s. r. o.

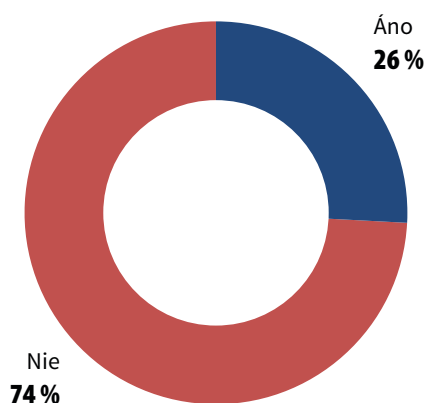
JE PODĽA VÁS DOSTATOČNÝ PODIEL SLOVENSKEJ POTRAVIN NA PULTOCH OBCHODOV?



Malé firmy nemajú mať výhody

Systém, ktorý by zvýhodňoval malé spoločnosti na úkor väčších, by nebol pre Slovensko výhodný. Myslia si to traja riaditelia poľnohospodárskych podnikov a družstiev zo štyroch (74 %). Pre jeho zavedenie by boli mierne viac firmy z oblasti živočíšnej výroby a to v 36 % prípadoch.

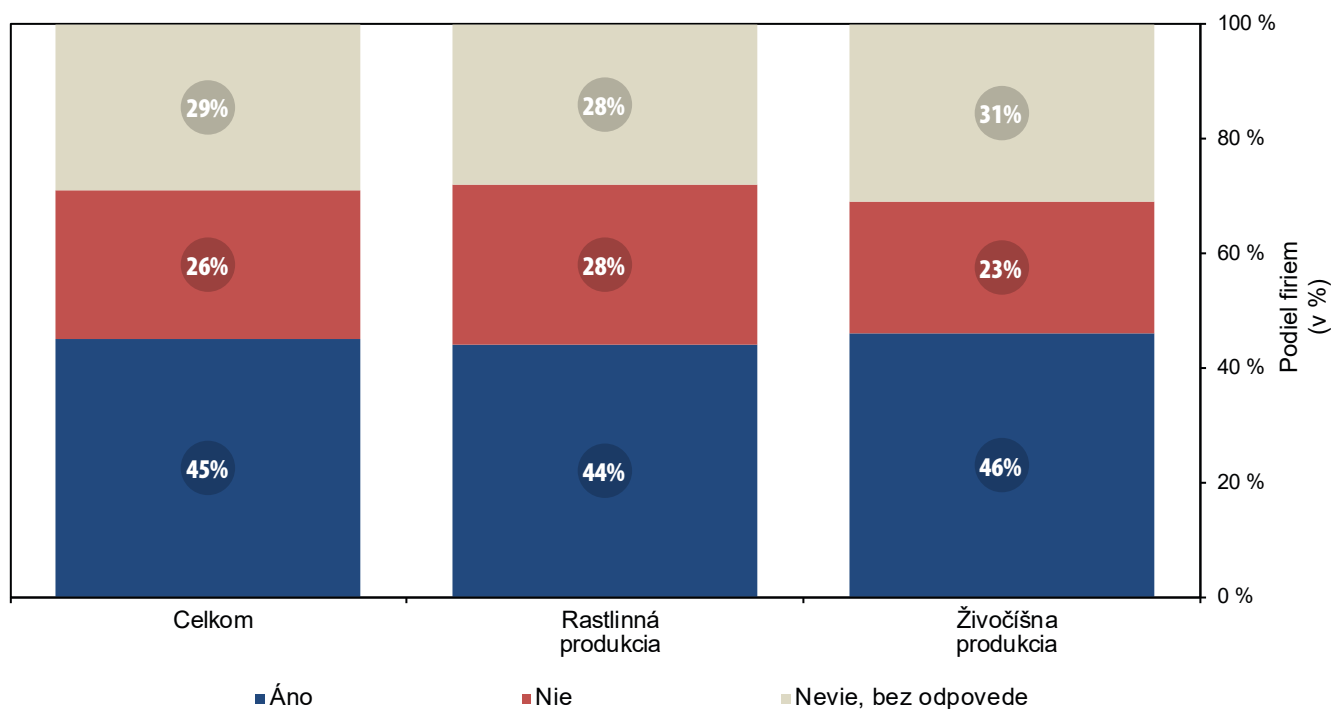
MYSLÍTE SI, ŽE SYSTÉM, KTORÝ BY ZVÝHODŇOVAL MALÉ FIRMY NA ÚKOR VÄČŠÍCH, JE PRE SLOVENSKO VÝHODNÝ?



Zápornú daň z obratu by zaviedla takmer polovica firiem

Znovuzavedenie zápornej dane z obratu na potraviny, ktorú pred dvadsiatimi rokmi zrušila vláda, a jej zrušenie viedlo k jednorazovému cenovému skoku, by privítala takmer polovica spoločností (45%). Štvrtina firiem (26%) by bola proti zavedeniu tejto dane. Na odpovediach sa zhodli firmy naprieč sektorom.

UVÍTALI BY STE ZNOVUZAVEDENIE ZÁPORNEJ DANE Z OBRATU PRI POTRAVINÁCH?





5

Polnohospodárske podniky využívajú najčastejšie priame podpory. Tento systém ale vyhovuje necelej tretine spoločností. Ich riaditeľom vadí, že dotácie nevedú ku skutočnému zefektívneniu poľnohospodárstva. Pomohlo by im, pokiaľ by štát zjednodušil a sprehľadnil legislatívu, na základe ktorej získavajú dotácie.

Podniky využívajú najčastejšie priame podpory

Riaditelia poľnohospodárskych podnikov a družstiev najčastejšie využívajú priame podpory. Druhou najčastejšie využívanou formou podpory je podpora projektová. Tú častejšie využívajú spoločnosti zamerané na rastlinnú výrobu.

KTORÉ FORMY PODPORY A DOTÁCIÍ VYUŽÍVATE NAJVIAC?

	Celkom	Rastlinná produkcia	Živočišná produkcia
Priame podpory	77 %	73 %	87 %
Projektové podpory	12 %	18 %	3 %
Organizácia trhu	3 %	4 %	0 %
Štátna pomoc	5 %	4 %	5 %
Iné	3 %	1 %	5 %



Dotácie sami o sebe sú deformujúcim činiteľom v každom, a teda aj v poľnohospodárskom podnikaní. Keď sa už EÚ rozhodla deformovať trh v poľnohospodárskom podnikaní, tak by v jej krajinách nemali byť zavádzané prvky protekcionizmu v starších členských krajinách EÚ a diskriminácie v novších. To je však úloha vlády. Pokiaľ sa jedná o vnútroštátne podpory, tieto by mali podporovať finálnu produkciu poľnohospodárskej a potravinovej výroby. Tento problém sa vyskytuje však aj v iných odvetviach národného hospodárstva.

Ladislav Dobrodenka
predseda dozornej rady, SOPK



Využívame len priame platby. Nakoľko sme v Bratislavskom kraji, sme limitovaní 40 %, čo po administrácii nemá pre nás zmysel. Považujeme to za diskriminačné.

Stanislav Ondruš
generálny riaditeľ, PD Vajnory



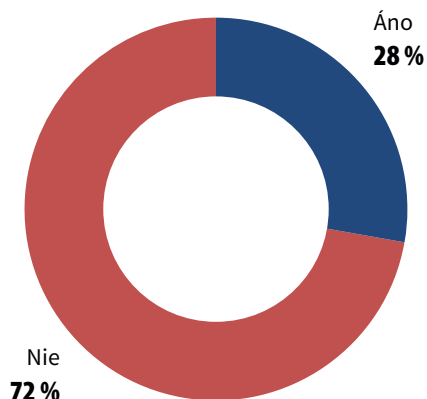
Využívame dotácie rovnako ako ostatní podnikatelia na pôde, teda najmä priame platby a podpory na ekologickú produkciu. Uvítali by sme zmenu v spôsobe rozdeľovania dotácií tak, aby boli viac smerované na pridanú hodnotu a produkciu.

Vladimír Chovan
generálny riaditeľ, AGROPARTNER, s. r. o.

Systém podpory vyhovuje iba 28 % firiem

Poľnohospodári nie sú s formou podpory (priame podpory, projektové podpory, štátna pomoc, atď.) príliš spokojní. Súčasnú nastavenie vyhovuje iba 28 % z nich. Zhodujú sa na tom riaditelia spoločností naprieč segmentami.

VYHOVUJE VÁM SÚČASNÝ SYSTÉM PODPORY?



Systém dotácií Európskej únie nie je nastavený spravodlivo pre všetky členské štáty, čo má za následok zníženie konkurencieschopnosti niektorých slovenských produktov a následne krízu v našom poľnohospodárstve. Dokonca hrozí zánik niektorých odvetví poľnohospodárstva, najmä v živočíšnej výrobe. Naša kvalitná produkcia je potom nahrádzaná dovozom menej kvalitných produktov zo zahraničia a v neposlednom rade sa znižuje zamestnanosť v tomto sektore.

Stanislav Švajčik

CFO, O. M. C. Invest, spol. s r. o.



Spôsob rozdeľovania dotácií nemožno objektívne posúdiť, každý má naň svoj pohľad. Bolo by treba hľadať možnosť podpory na kompenzáciu strát spôsobených už takmer pravidelným dlhodobým suchom a horúčavami na postihnutom južnom Slovensku, ktoré už takto tiež možno považovať za znevýhodnenú oblasť.

Viliam Kompas

konateľ, Anviko, s. r. o.



Ak sa prerozdeľujú dotácie, nikdy sa neprerozdeľujú spravodlivo. Každý poľnohospodár má pocit, že je ukrivdený, no musíme priznať, že veľmi často aj oprávnene. Pri prerozdeľovaní priamych platieb, ktoré sú nárokovateľné, je častokrát problém ich vyplatenia v plánovanom termíne kvôli formálnym nedostatkom, ktoré sú spojené so zložitou ich vyplácania. No a špecialitou Slovenska sú viacnásobné deklarácie s nekalým úmyslom, čím dochádza k cieľnému blokovaniu vyplatenia priamych platieb pre iný subjekt, resp. subjekty. Táto snaha bezdôvodného obohatenia, bohužiaľ, sa nedá deklarovat' ako trestný čin. Pri projektových podporách je problém nastavenia výberových kritérií a transparentnosti výberu víťazných projektov.

Milan Semančík

predseda, Slovenská poľnohospodárska a potravinárska komora

Dotácie nevedú k efektívnejšiemu poľnohospodárstvu

Súčasný nastavenie systému nevedie podľa riaditeľov poľnohospodárskych podnikov a družstiev k skutočnému zvýšeniu efektivity v poľnohospodárstve. Na stupnici od nuly do desať, kde desať označuje dôvod, prečo nie sú firmy so systémom podpory spokojné, mu riaditelia firiem pridelili číslo 8,4. Druhým najčastejším zdrojom sťažností bola veľká byrokratická záťaž pri vybavovaní dotácií.



Dotácie by nemali byť určujúcim faktorom pre vstup firiem do odvetvia poľnohospodárstva, ale mali by slúžiť na kompenzáciu rozdielov v prírodných a iných podmienkach rôznych regiónov.

Mário Červenka

CEO, O. M. C. Invest, spol. s r. o.

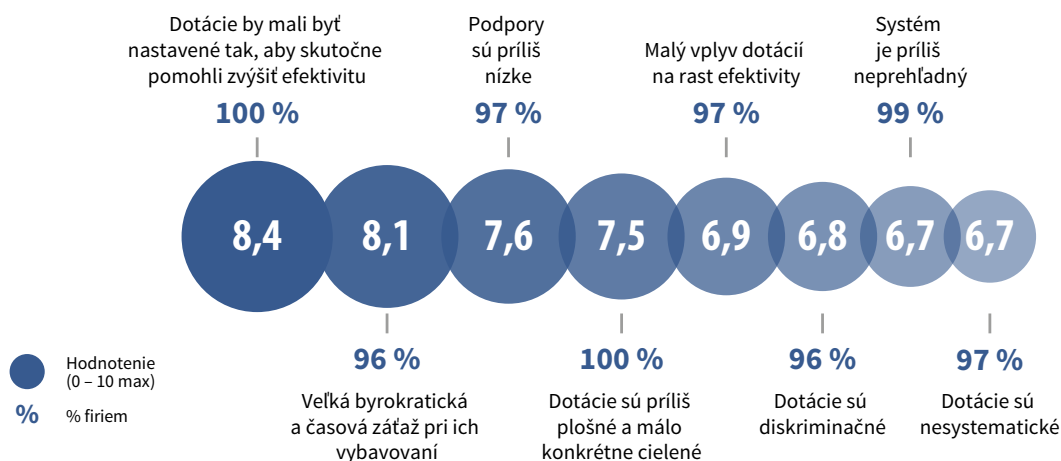


V rámci Európy nie je rozdeľovanie dotácií spravodlivé. Áno, využívame dotácie na Slovensku, hlavne na výmeru pôdy, tak ako poberajú všetci poľnohospodári a tiež sa snažíme využívať súkromné fondy na nákup strojov, pokiaľ je to možné.

František Molnár

predseda predstavenstva, PD Rastislavice

SÚČASNÝ SYSTÉM PODPORY NEVYHOVUJE PRETO, ŽE:



Ich výšku nepovažujeme za správnu. Dotácie využívame jednak priame a tiež využívame jednotlivé výzvy na nákup techniky a technológie, avšak je veľmi dlhá doba na vyhodnotenie a na poukázanie financií no a ďalšie okolnosti, ktoré veľmi sťažujú prístup k tejto finančnej pomoci.

Zlata Holubová

predseda, PD GADER Blatnica



Program, ktorý sa prijal na roky 2014 - 2020 v dotáciách (priame platby, ANC, investičné) je nesystémový. Nerieši systémovo potreby priorit stratégie slovenského poľnohospodárstva do roku 2020 schválených vládou SR v roku 2014. ANC (zhoršené výrobné podmienky) u značnej časti farmárov ich nemobilizujú tvoriť v primeranej úrovni potrebnú produkciu. Následne sa to prejavuje v tvorbe minimálnej čistej pridanej hodnoty oproti produkčným oblastiam. Ďalej v priamych platbách sa nezohľadňuje úroveň produkcie RV a ŽV. Tým nie sú malí, strední a veľkí farmári nútení racionalizovať výrobu. Pri pridelovaní investičných dotácií chýba transparentnosť v bodovaní. Treba zrušiť externých hodnotiteľov. Na mechanizačné prostriedky sa deklarovalo, že budú stropy. Agrion to pripravil. Nerealizuje sa. Prečo? Nesystémové je, že keď sa v priebehu výziev menia finančné stropy na jednotlivé oblasti PRV (poziť oblasť 8 z 18 mil. EUR na 90 mil. EUR). Cca 90 firiem z 14 tisíc poberateľov dotácií má tým zabezpečený rozvoj na 4 roky.

Josef Urminský
predseda, PPD Prašice

Štát by mal zjednodušiť legislatívu

Poľnohospodárskym podnikom by pomohlo, pokiaľ by štát zjednodušil a sprehľadnil legislatívu a pravidlá pre žiadosti o získanie podpory. Na stupnici od nuly do desať, kde desať by maximálne pomohlo poľnohospodárom s čerpaním dotácií, tomuto faktoru riaditelia firiem priradili číslo 8,4. Firmám by tiež pomohlo zvýšenie podpory (8,4 z maximálnych 10).



Rezort pôdohospodárstva v predchádzajúcom období vytvoril nesprávne a zle smerované systémy podpory. Bohužiaľ, bude pravdepodobne nemožné v tomto rozpočtovom období dosiahnuť zásadné zmeny, najmä kvôli vyčerpaniu zdrojov. Zásadnú zmenu bude v slovenských podmienkach vyžadovať najmä podpora v horších prírodných podmienkach.

Vladimír Chovan
generálny riaditeľ, AGROPARTNER, s. r. o.



Štát, keď už deformuje trh, mal by trvať na vytváraní podmienok finalizácie poľnohospodárskych a potravinových produktov do konečnej tovarovej formy s vyššou pridanou hodnotou a nižšou závislosťou na zahraničí.

Ladislav Dobrodenka
predseda dozornej rady, SOPK



Môže sa pokúsiť štát meniť názory v tom zmysle, že poľnohospodári by v podstate mali hospodáriť vo vlastnom mene a na vlastnú zodpovednosť, pri rešpektovaní toho, že dotácie sú nástrojom plnenia cieľov CAP a nie vlastným zdrojom.

Zuzana Tehelová
riaditeľka, RD Vrbová nad Váhom



Štát by nás mohol zrovnoprávniť so susednými krajinami, resp. s krajinami EÚ.

Stanislav Ondruš
generálny riaditeľ, PD Vajnory



Mohli by sa stransparentniť a zjednodušiť.

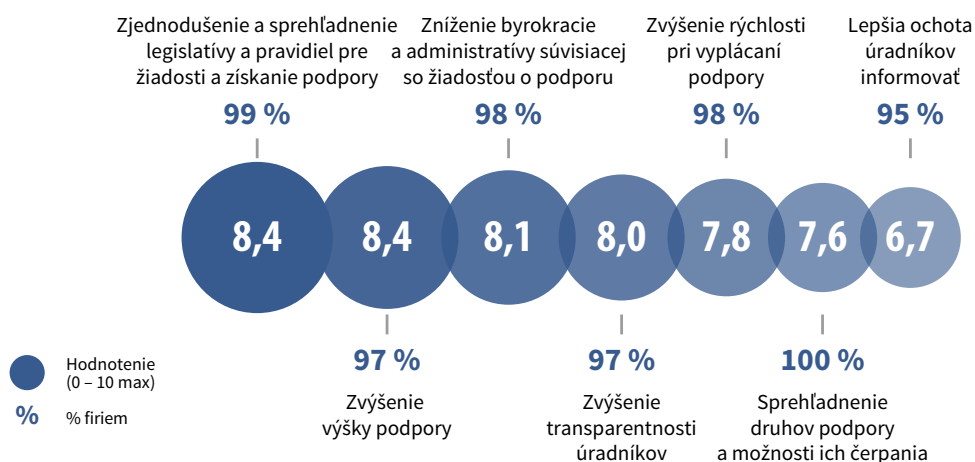
František Molnár
predseda predstavenstva, PD Rastislavice



Pomôcť by mohlo diferencované rozdeľovanie dotácií podľa výkonnosti pôdy. Čím lepšia pôda, tým nižšia dotácia a tiež zvýhodniť tých, čo mimo rastlinnej robia aj živočíšnu výrobu.

Viera Glasnáková
hlavný zooteknik, Roľnícke družstvo podielníkov - Most pri Bratislave

ČO BY PODĽA VÁS NAJVIAC POMOHLA V SÚVISLOSTI S ČERPANÍM PODPORY ZO STRANY ŠTÁTU



Štát by sa mal postarať o vyššiu mieru transparentnosti pri rozdeľovaní dotácií a zníženie administratívnej náročnosti procesu uchádzania sa o ne. Najvyšší predstavitelia rezortu sú v súčasnosti zodpovední za túto problematiku, majú dostatok skúseností v tejto oblasti, a preto očakávame zlepšenie situácie.

Mário Červenka
CEO, O. M. C. Invest, spol. s r. o.



Štát by mal vyrovnať podmienky výroby, buď v celej EÚ zrušiť dotácie - čo je asi utópia, alebo ich v jednotlivých oblastiach vyrovnať. Inej cesty niet.

Zlata Holubová
predseda, PD GADER Blatnica



Jednoznačne by mal štát pomôcť tým, že by mal požiadať EÚ o otvorenie priamych platieb a PRV 2014 - 2020 s tým, že 20 % prostriedkov presunutých z druhého piliera do prvého, cca 28 €/ha viazať na podporu ŽV, špeciálnej výroby a nie poskytovať celoplošne na 1 ha pôdy.

Josef Urminský
predseda, PPD Prašice



Tam, kde nestačí podpora z Eurofondov, mal by štát zo svojho rozpočtu podporiť najmä na ručnú prácu náročnú ŽV a špeciálnu RV aspoň tak, aby neboli stratové. O náročnú prácu v maštaliach a tiež ručnú prácu v zeleninárstve a ovocinárstve často za nepriazne počasia (za sychravého počasia, na slnku v letných horúčavách) nie je záujem. Navyše, túto prácu pri stratovosti tejto výroby nemožno primerane oceniť, preto sme svedkami, že podniky sa zbavujú ŽV a likvidujú aj intenzívne rodiace sady.

Viliam Kompas
konateľ, Anviko, s. r. o.



Štát by mal zmeniť deštruktívny morálny aj hospodársky účinok dotácií na sektor. Najmä zmenou spôsobu vyplácania priamych platieb na princípe zásluhovosti a transparentnosťou prerozdelenia dotácií v rámci plánu rozvoja vidieka.

Milan Semančík
predseda, Slovenská poľnohospodárska a potravinárska komora



Možnosti zlepšenia vidíme v oblasti poskytovania dotácií na nákup pôdy a zvýhodňovania vlastníctva pôdy pred prenájmom, a to nielen v oblasti dotačnej, ale aj legislatívnej a daňovej.

Stanislav Švajčik
CFO, O.M.C. Invest, spol. s r. o.



Štát by mal pomôcť vyrovnať sa úrovni západoeurópskych krajín, aby nám bolo umožnené na pretekoch štartovať z rovnej pozície.

Zsolt Bindics
predseda, GreenCoop družstvo



6

Slovenskí poľnohospodári nie sú spokojní so súčasným nastavením Spoločnej poľnohospodárskej politiky (CAP). Vadia im predovšetkým nízke dotácie oproti susedným štátom, ktoré deformujú trh a majú negatívny vplyv na slovenské poľnohospodárstvo.

Súčasnú nastavenie CAP má negatívny vplyv na slovenské poľnohospodárstvo

Súčasnú nastavenie výšky dotácií pre členské štáty Európskej únie v rámci CAP má negatívny vplyv na konkurencieschopnosť slovenského poľnohospodárstva. Presvedčených je o tom deväť riaditeľov poľnohospodárskych podnikov a družstiev z desiatich.



Jedno sa v SPP (CAP) deklaruje, druhé je pravda. Najhlavnejší problém je, že sme sa dostali (poľnohospodári) na spoločný trh so štátmi, ktoré majú inak dotovanú výrobu.

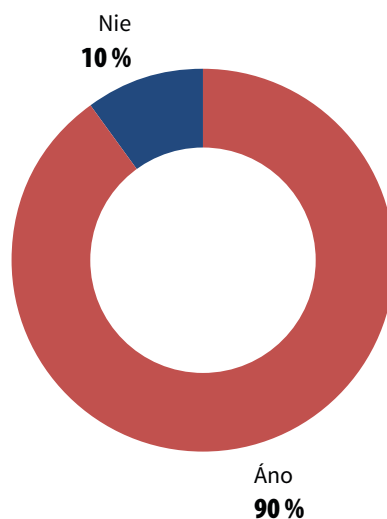
Zlata Holubová
predseda, PD GADER Blatnica



Rozdielne podpory poľnohospodárom v jednotlivých krajinách EÚ na spoločnom trhu, a tiež prebytok poľnohospodárskych a potravinárskych výrobkov spôsobený ruským embargom, zhorší ich odbyt a tiež spôsobí nízke ceny.

Viliam Kompas
konateľ, Anviko, s. r. o.

MÁ SÚČASNÉ NASTAVENIE CAP NEGATÍVNY VPLYV NA KONKURENCIESCHOPNOSŤ SLOVENSKEHO POĽNOHOSPODÁRSTVA?





Hlavný problém je, že neplní všetky svoje funkcie. Jednou z funkcií je aj citujem: „Chráni poľnohospodárov pred kolísaním cien a krízami na trhu.“ Ja osobne nemám ten pocit, že túto funkciu plní a zrušením kvót na mlieko to len potvrdila.

Viera Glasnáková

hlavný zootechnik, Roľnícke družstvo podielníkov - Most pri Bratislave



Polnohospodárstvo bolo obetovanou, zanedbanou oblasťou už pri prístupových rokovaniach SR do EÚ a odvtedy sa nevyjednali rovnaké výšky dotácií, čo znižuje konkurencieschopnosť poľnohospodárstva. Pri rozdelení celoeurópskych kvót na výrobu, napr. cukru a iných komodít sa vždy zvýhodňovali veľké západoeurópske krajiny na úkor nášho regiónu. Napriek nižším dotáciám z EÚ sú nižšie aj národné doplatky k dotáciám. V SR je veľmi nízka organizovanosť trhu, čo znamená chýbajúcu sieť odbytových a výrobných organizácií, ktoré by vedeli spojiť pestovateľov do väčších a efektívnejších odbytových celkov a vytvoriť patričnú silu na trhu.

Zsolt Bindics

Predseda, GreenCoop družstvo

Dotácie pre slovenské podniky sú nízke

Za hlavný problém Spoločnej poľnohospodárskej politiky (CAP) považujú riaditelia poľnohospodárskych podnikov a družstiev nastavenie systému dotácií. Tie sú pre slovenských poľnohospodárov oproti niektorým krajinám nižšie, a to vytvára zdeformované prostredie a má negatívny vplyv na slovenské poľnohospodárstvo.



SPP nereaguje dostatočným spôsobom na vývoj na svetových trhoch a neprispôbuje svoje mechanizmy k správne riešeniu problémov, ktoré európskym farmárom vznikajú z veľkej volatility cien.

Vladimír Chovan

generálny riaditeľ, AGROPARTNER, s. r. o.



Hlavným problémom je to, že ich dodržiujeme len my. Ostatné štáty našli spôsob ako ich obísť.

Stanislav Ondruš

generálny riaditeľ, PD Vajnory

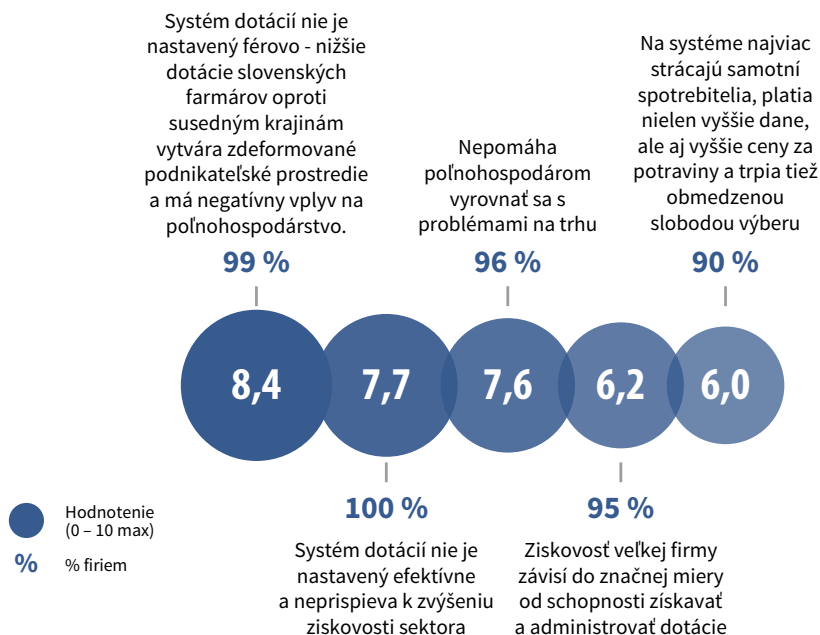


Myslím si, že EÚ by mohla pre poľnohospodárstvo Slovenskej republiky urobiť viac, ako robí. Rušenie kvót taktiež neprispieva k vývoju poľnohospodárstva.

František Molnár

predseda predstavenstva, PD Rastislavice

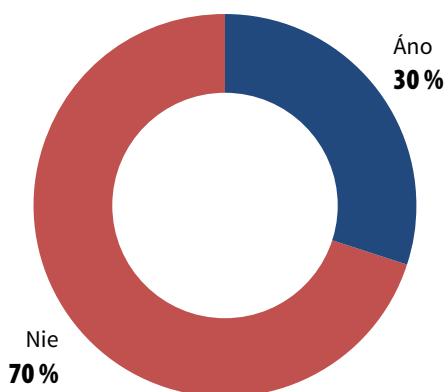
AKÉ SÚ PODĽA VÁS HLAVNÉ PROBLÉMY SPOLOČNEJ POĽNOHOSPODÁRSKEJ POLITIKY (CAP), KTORÉ OVPLYVŇUJÚ VÝKON SLOVENSKEHO POĽNOHOSPODÁRSTVA?



S presunom dotácií k malým podnikom súhlasí 30 % firiem

S presunom časti dotácií od veľkých poľnohospodárskych družstiev smerom k mladým poľnohospodárom a malým štruktúram v rámci reformy CAP súhlasia traja riaditelia poľnohospodárskych podnikov z desiatich. Pohľad na túto problematiku je rovnaký, ako u riaditeľov firiem z rastlinnej výroby, tak aj živočíšnej výroby.

SÚHLASÍTE S PRESUNOM ČASTI DOTÁCIÍ OD VEĽKÝCH POĽNOHOSPODÁRSKYCH DRUŽSTIEV SMEROM K MLADÝM POĽNOHOSPODÁROM A MALÝM ŠTRUKTÚRAM V RÁMCI REFORMY CAP?





SPP (CAP) je principiálne postavená pre malé farmy v starých členských krajinách, pričom platby sú viazané na farmu. Problémom poľnohospodárstva v SR po vstupe do únie je platba na plochu bez previazania na produkciu. Na rozdiel od platby na farmu v západných štátoch únie, pôsobí v našich podmienkach priama platba na plochu ako tabletky na spanie... núti totiž poľnohospodára správať sa podnikateľsky, t. j. likvidovať stratovú živočíšnu výrobu, rizikové intenzívne plodiny a z toho vyplývajúce „zbytočné“ pracovné miesta. Jednoducho povedané: veľká výmera podniku zabezpečí s minimálnym rizikom a námahou zisk (vyplatenie priamych platieb), pretože produkcia komodít prináša poveternostné, obchodné a byrokratické riziká, ktoré často negujú námahu poľnohospodára. Došlo teda k hľadaniu ľahšej cesty na získanie nárokovateľnej priamej platby a obmedzenie nákladov. Slovenský poľnohospodár stráca svoje opodstatnenie ako producent potravín, stáva sa producentom suroviny bez pridanej hodnoty a údržbárom krajiny. Ďalším problémom je, že na Slovensku sme nenastavili pravidlá pre vstup zahraničných obchodných reťazcov (or) tak, aby neuprednostňovali prebytky potravín z materských štátov. Nám prvovýrobcom chýbalo v čase nástupu or prepojenie na spracovateľský (potravinársky) sektor, aj vlastnou vinou sme nemali vytvorené funkčné odbytové združenia, a tak prvovýroba ostala odrezaná od finalizácie svojej produkcie s vyššou pridanou hodnotou. Nefunguje prepojenie odbytu domácej produkcie cez spracovateľský priemysel na zahraničné obchodné systémy pôsobiace na Slovensku (predaj až 90 % potravín v SR), ktoré nemajú v svojom podnikateľskom zámere distribúciu slovenských potravín do krajín ich domicilu. Obchodníci požadujú od nás množstvo, kvalitu, flexibilitu a hlavne nízku cenu potravín. A to vieme ponúknuť len v obmedzenom množstve. Bohužiaľ, tento stav sa nezlepšuje, a aj preto je zastúpenie slovenských potravín na domácom trhu pod hranicou 40 %.

Milan Semančík

predseda, Slovenská poľnohospodárska a potravinárska komora



www.omcinvest.com

SPOLOČNOSŤ O.M.C. INVEST JE LÍDROM VO VÝKUBE A PREDAJI POĽNOHOSPODÁRSKEJ PÔDY NA SLOVENSKU.

ZABEZBEČUJME:

- ▶ KNOW-HOW PRI VÝKUBE A PREDAJI ORNEJ PÔDY NA SLOVENSKU
- ▶ REALIZÁCIU KÚPNO-PREDAJNÝCH ZMLÚV
- ▶ NÁJOMNÉ ZMLUVY PRENAJÍMATEĽ – NÁJOMCA
- ▶ PRÁVNÝ SERVIS
- ▶ ZABEZPEČENIE FINANCOVANIA
- ▶ KOMASÁCIU – SCEĽOVANIE POZEMKOV
- ▶ ÚPRAVU NEVYUŽITÝCH POĽNOHOSPODÁRSKYCH AREÁLOV
- ▶ ÚZEMNÉ PLÁNY, INŽINIERIG, STAVEBNÚ REALIZÁCIU



KONTAKTY



CEEC Research

CEEC Research je poprednou analytickou spoločnosťou, ktorá sa zameriava na výskumy v oblasti poľnohospodárstva, stavebníctva, strojárstva a verejných zákaziek. Spoločnosť poskytuje analýzy vybraných sektorov od roku 2006 a aktuálne naše štúdie využíva cez 17 000 spoločností z celého sveta. Všetky naše štúdie a analýzy sú založené výhradne na údajoch získaných z pravidelných štrukturovaných rozhovorov s kľúčovými predstaviteľmi vybraných najväčších, stredných aj malých spoločností.

CEEC Research okrem pravidelných štúdií a analýz organizuje aj Stretnutia lídrov vybraných sektorov, ktorých sa zúčastňujú generálni riaditelia najvýznamnejších spoločností, prezidenti a predsedovia najväčších zväzov, cechov a komôr a taktiež aj ministri a najvyšší predstavitelia štátov vybraných krajín.

Jiří Vacek

Riaditeľ spoločnosti

Tel: +421 910 894 417

E-mail: vacek@ceec.eu

www.ceec.eu



OMC Invest, spol. s r. o.

Spoločnosť O.M.C. Invest bola založená v roku 2006 ako developerská spoločnosť a postupne rozširovala portfólio svojich aktivít. V súčasnosti pôsobí ako investičná spoločnosť, ktorej portfólio tvoria investície v oblasti developmentu, poľnohospodárstva, strojárstva, cestovného ruchu, správy pohľadávok a private equity. Realizuje vlastné developerské projekty a súčasne sa podieľa ako investor a odborný garant na ďalších projektoch svojich partnerov. Spravuje aktíva svojich klientov, vyhľadáva pre nich investičné príležitosti a následne poskytuje komplexné služby pri ich realizácii, najmä v oblasti prípravy projektov, finančných analýz a právneho poradenstva. Vďaka svojim skúsenostiam sa úspešne angažuje ako partner na organizácii konferencií a workshopov v oblasti stavebníctva a poľnohospodárstva na najvyššej úrovni. Do portfólia spoločnosti patria aj aktivity v oblasti výroby a obchodu, vlastnú značku Kalvín Wood, ktorá sa zaoberá výrobou a predajom luxusného nábytku na domácom a zahraničnom trhu. Pri svojej činnosti úzko spolupracuje s domácimi a zahraničnými partnermi, je členom Slovenskej obchodnej a priemyselnej komory. Pri realizácii svojich aktivít uplatňuje princípy zodpovedného podnikania a etiky voči všetkým zúčastneným stranám, tak isto aj k životnému prostrediu a pravidelne sa angažuje v rôznych charitatívnych projektoch.

Mário Červenka, konateľ

Holubyho 41, 902 01 Pezinok

Mobil: 00421/903 477 516

e-mail: cervenka@omcinvest.com



Advokátska kancelária Lansky, Ganzger & Partner

Advokátska kancelária Lansky, Ganzger & Partner je jednou z najväčších advokátskych kancelárií v strednej Európe s medzinárodným zameraním a partnerskými kancelárkami po celom svete, no najmä v krajinách strednej a východnej Európy. Prostredníctvom zainteresovania našich partnerov z iných profesijných oblastí ponúkame svojim klientom, nad rámec tradičného právneho poradenstva, tiež komplexné právne – technicko – ekonomické riešenia potrieb našich klientov. V LGP spájame štandardy poskytovania právnych služieb aplikovaných v západnej Európe na jednej strane a znalosť lokálneho právneho a spoločenského prostredia na strane druhej.

Lansky, Ganzger & Partner Rechtsanwälte, spol. s r. o.

Zámocké schody 2/A
811 01 Bratislava

Tel.: +421 2 5930 8061
Fax: +421 2 5441 4039
E-Mail: office@lansky.sk
www.lansky.sk



Poľnohospodárske Družstvo Rastislavice

Pestovanie poľnohospodárskych plodín, vykonávanie poľnohospodárskych prác - orba, sejba, ošetrovanie porastov, zber úrody, prenájom poľnohospodárskej techniky.



Molix, s. r. o. je obchodná i poradenská firma, ktorá zabezpečuje predaj vstupov do poľnohospodárskej prvovýroby, najmä prípravkov na ochranu rastlín, osivá a hnojivá s možnosťou prefinancovania až do zberu príslušnej rastlinnej komodity. Ponúkame aj odborné poradenstvo v ochrane rastlín priamo na poli a rozvoz prípravkov na ochranu rastlín.

Kontakty:

a

Poľnohospodárske družstvo Rastislavice

Rastislavice 306
941 08 Rastislavice

Molix, s. r. o.

Studená 16
949 01 Nitra

Telefón:

035 / 647 81 33
035 / 647 81 57
035 / 647 81 31

Telefón:

0908 / 351 404



LAPREMA Trnava, s. r. o.

Od roku 2004 denne rozrába a spracováva bravčové, hovädzie, telacie polovičky a štvrte v moderných priestoroch, ktoré spĺňajú najprísnejšie technologické a hygienické kritériá Európskej únie. Mäso pochádza prevažne od slovenských a českých chovateľov a farmárov. Na trh dodáva delené mäso v čerstvom stave, v úprave podľa podmienok a želania zákazníkov, balené voľne, v ochrannej atmosfére, vákuovo alebo v skin balení. Najvyššia kvalita, flexibilita a spoľahlivosť je cieľom k trvalým partnerským vzťahom s našimi zákazníkmi.

SK 2031 ES

Sídlo:

LAPREMA Trnava, s. r. o.
Kukučínova 3
917 01 Trnava
Telefón: 0907 715 370
E-Mail: laprema@laprema.sk

Veľkoobchod – rozrábka:

LAPREMA
Siladice 276
920 52
Telefón: 033 744 5555
Fax: 033 744 5556
E-Mail: online@laprema.sk

Maloobchod – predajňa:

Mäsiarstvo
Kukučínova 3
917 01 Trnava
Telefón: 0905 349 555



Rajo, a. s.

Rajo patrí k najväčším spracovateľom mlieka na slovenskom trhu. V roku 2015 spracovávalo viac ako 170 mil. litrov mlieka a zamestnávalo 380 zamestnancov. Od roku 2003 je vlastníkom Rajo Bratislava nemecké Meggle AG, ktoré zachovalo značku Rajo ako jedinu z celého koncernu.

Základom úspechu značky na trhu je predovšetkým kvalita a dôslednosť pri dodržiavaní technologických postupov vo výrobe. To potvrdzuje aj skutočnosť, že Rajo je od roku 2002 držiteľom certifikátu systému riadenia kvality ISO 9001:2000. Ako prvý podnik na spracovanie mlieka na Slovensku získal v roku 2005 aj certifikát IFS. Jeho získanie bolo podmienené splnením tých najnáročnejších požiadaviek kvality, legality a bezpečnosti produktov. Rajo okrem toho už dlhé roky dodržiava systém HACCP. Ocenenia kvality získavajú aj jednotlivé produkty. Spoločnosť je držiteľom Značky kvality SK za mnohé výrobky: Acidko, jogurty Mňam DUO, Klasik, čerstvý syr Cottage Cheese, smotanú na varenie, kyslú smotanú, tvaroh a mlieko. Rajo je lídrom v inováciách, uviedlo ako prvé na slovenský trh probiotický jogurt, čerstvý syr Cottage cheese a radu bezlaktózových výrobkov.

Úspech znamená zodpovednosť. Spoločnosť Rajo ako člen rodinného holdingu Meggle si uvedomuje, že svojim zákazníkom musí vrátiť dôveru, ktorú vkladajú do jeho výrobkov. Aj preto sa aktívne angažuje vo viacerých iniciatívach. Ako spoločnosť zameraná na rodinu už od roku 2003 aktívne spolupracuje s občianskym združením Návrat, ktorá napomáha pri zaraďovaní opustených detí z detských domovov späť do rodín. Už viac ako osem rokov spoločnosť Rajo podporuje zdravie detí v školách v rámci projektu Školského mlieka.

Ing. Erwin Horvath

Predseda predstavenstva Rajo, a. s.

Rajo, a. s.

Studená 35, 823 55 Bratislava
Tel.: +421 2 49225 211
e-mail: www.rajo.sk



Poľno SME, s. r. o.

Firma **Poľno SME, s. r. o.** Palárikovo existuje ako nástupnícka organizácia bývalého Štátneho majetku, š. p. Palárikovo od decembra 1996. Ako Poľno SME, s. r. o. Palárikovo hospodári od septembra 2003 na výmere 3 500 ha ornej pôdy v kukuričnej výrobní oblasti novozámockého okresu. Nosnou plodinou je kukurica, ktorá je pestovaná približne na 50 % celkovej výmery. Na 30 % plochy sú pestované hustosiate obilniny. Zvyšok osevu tvorí cukrová repa a slnečnica. K tomuto osevu máme špičkové technické a skladovacie vybavenie. K dosahovaniu výborných výsledkov prispieva aj úzka spolupráca so šľachtiteľmi, výskumnou a vývojovou sférou. Máme vysokohodnotené poloprevádzkové pestovateľské pokusy kukurice a pšenice.

Konateľmi spoločnosti sú Ing. Zoltán Černák a Ing. Roman Černák. Za posledných desať rokov najvýznamnejšie investície smerovali do nákupu výkonných poľnohospodárskych strojov a skladovacích priestorov. Nemalé investície sa realizovali aj pri skrášľovaní životného a pracovného prostredia, napríklad výstavbou Relaxačného centra – wellness, ktoré slúži na regeneráciu v prvom rade zamestnancom, ale aj pre ostatných návštevníkov. Vo výrobnom i sociálnom programe je úzko prepojené so sesterskými firmami: Agrodružstvo TP, s. r. o. Palárikovo, Poľnohospodárske družstvo Palárikovo a AG H-N, s. r. o. Nevidzany.

Poľno SME, s. r. o. Palárikovo
Remeselnícka 2; 941 11 Palárikovo
Tel.: 035/6493205 – ústredňa

Fax : 035/6493227
e-mail: polnosme@polnosme.sk



Zamestnávateľský
zväz
geodézie
a kartografie

ZZGK - Zamestnávateľský zväz geodézie a kartografie

ZZGK je vrcholovou zamestnávateľskou organizáciou pôsobiacou v oblasti geodézie a kartografie v Slovenskej republike. Jej členmi sú fyzické alebo právnické osoby vyvíjajúce svoju podnikateľskú činnosť v oblasti geodézie, kartografie, katastra, pozemkových úprav, fotogrametrie a geografických informačných systémoch.

ZZGK má okrem riadnych členov aj kolektívneho člena a to Komoru pozemkových úprav. Od roku 2012 bol ZZGK prijatý za riadneho člena Asociácie zamestnávateľských zväzov a združení Slovenskej republiky.

Základné línie

- Pozemkové úpravy – ich propagácia a snaha o definitívne vyriešenie problému rozdrobenosti pozemkov a usporiadania vlastníckych vzťahov k pozemkom
- Snaha o zmeny v Katastri nehnuteľností a presadenie reformy KN
- Snaha o dôsledné dodržiavanie zákonov a vyhlášok, presadzovanie úlohy geodeta v inžinierskej geodézii

Kontakt

ZZGK - Zamestnávateľský zväz geodézie a kartografie

Pekná cesta 15
834 04 Bratislava

Email: zzgk@zzgk.sk
www.zzgk.sk
Tel: +421 905 345 292, +421 905 345 291

KPÚ SR - Komora pozemkových úprav

Pekná cesta 15
834 04 Bratislava

Email: kpu@kpu.sk
www.kpu.sk
Tel: +421 905 345 292



Informácie tu uvedené majú všeobecný charakter a nevzťahujú sa na okolnosti žiadnej konkrétnej fyzickej alebo právnickej osoby. Hoci našou snahou je poskytnúť presné a aktuálne informácie, ich aktuálnosť nemôžeme zaručiť aj v budúcnosti. Neodporúčame konať na základe týchto informácií bez príslušnej profesionálnej rady a dôkladnej analýzy konkrétnej situácie. Zodpovednosť za kroky podniknuté na základe tejto štúdie nebude akceptovaná.

© CEEC Research